
პროფესიული ცოდნა და მეთოდოლოგია

ქართული ენა და ლიტერატურა

1. ქვემოთ ჩამოთვლილთაგან რომელი ზმნა არის მოცემული **სწორი** ფორმით?

- (ა) ვკრიფავ
- (ბ) ვკბიჩავ
- (გ) ვფხიკავ
- (დ) ვკიცხავ

2. ქვემოთ ჩამოთვლილთაგან რომელ წინადადებაშია დაშვებული გრამატიკული შეცდომა?

- (ა) წყლიდან დელფინი ამოხტა.
- (ბ) ნინოს თვალებიდან ცრემლები გადმოსცვივდა.
- (გ) ფოთლებიდან გულყვითელა ჩიტმა გამოიხედა.
- (დ) აბრეშუმის ძაფიდან ლამაზ ქსოვილს ამზადებენ.

3. ქვემოთ ჩამოთვლილთაგან რომელ დავალებას მისცემდით მოსწავლეებს იმის შესამოწმებლად, **პრაქტიკულად** იყენებენ თუ არა ისინი თავაზიანი მიმართვის ფორმებს?

- (ა) მოიფიქრეთ რამდენიმე სიტყვა, რომლებსაც პარალელური თავაზიანი ფორმები აქვს.
- (ბ) წარმოიდგინეთ, რომ თქვენი კლასის მიერ მომზადებულ ღონისძიებაზე იწვევთ საპატიო სტუმრებს. შეადგინეთ მოსაწვევი ბარათის ტექსტი.
- (გ) დაწყვილებულია სიტყვები: მოდი – მობრძანდით, ხარ – ბრძანდებით, აიღე – ინებეთ. ხაზი გაუსვით სიტყვებს, რომლებსაც გამოიყენებთ თავაზიანი საუბრისას.
- (დ) მოცემულია ფრაზები: საიდან ჩამოხვედი? რა გინდა? ჩვენთან წამოდი. ხაზგასმული სიტყვები ჩაანაცვლეთ თავაზიანი ფორმებით.

4. ქვემოთ ჩამოთვლილთაგან რომელ ციტატაში გვხვდება ნართანიანი მრავლობითის ფორმით წარმოდგენილი არსებითი სახელი **მოთხრობით ბრუნვაში**?

- (ა) „რტოებში ავობს ბებერი ქარი,
ყვავილთა ჯარი ფიფქით ბანაობს.“
- (ბ) „ვარდთ შემოუნახავთ წვეთები წვიმის,
გზაც ნაწვიმარია.“
- (გ) „ვაზირთა ჰკადრეს: მეფეო, რად ჰბრძანეთ თქვენი ბერობა?“
- (დ) „ქალი ტირს და ცრემლსა აფრქვევს, ხრის ყორნისა ბოლო ფრთათა.“

5. ქვემოთ ჩამოთვლილთაგან რომელ წყვილშია ზმნის I პირის მხოლოდითი რიცხვის ფორმა ნაწარმოები არასწორად?

- (ა) აღრიცხვა – აღვრიცხე
- (ბ) აღნიშვნა – ავღნიშნე
- (გ) აღიარება – ვაღიარე
- (დ) მიღწევა – მივადწიე

6. მოცემულია წინადადებები:

I – „ხომ არ გგონია, წეროს ჭკუით აჯობებ“? – გააფრთხილეს მელია ციყვებმა.

II – მელიამ წეროს საცოდავ სახეს შეხედა, გაიცინა და ჰკითხა, წვნიანი როგორ მოგეწონაო.

ქვემოთ ჩამოთვლილთაგან რომელია მართებული?

სიტყვა „წერო“:

- (ა) ორივე წინადადებაში წარმოდგენილია მიცემითი ბრუნვის ფორმით.
- (ბ) ორივე წინადადებაში წარმოდგენილია ნათესაობითი ბრუნვის ფორმით.
- (გ) I წინადადებაში წარმოდგენილია ნათესაობითი, ხოლო II წინადადებაში – მიცემითი ბრუნვის ფორმით.
- (დ) I წინადადებაში წარმოდგენილია მიცემითი, ხოლო II წინადადებაში – ნათესაობითი ბრუნვის ფორმით.

7. ქვემოთ ჩამოთვლილთაგან რომელი ზმნა არის მოცემული არასწორი ფორმით?

- (ა) ვდგავართ
- (ბ) დავდივართ
- (გ) ვზივართ
- (დ) დავრბივართ

მიუთითეთ სწორი ფორმა: _____

8. ქვემოთ მოცემულია ორი სვეტი. მარცხენა სვეტში წარმოდგენილია გამოთქმები, მარჯვენაში კი – მათი შესაძლო წარმომავლობა. დაადგინეთ შესაბამისობა გამოთქმებსა და მათ წარმომავლობას შორის. ნიმუშის მიხედვით შეავსეთ ცარიელი გრაფები (შესაძლებელია პასუხის გამეორება).

- | | |
|------------------------------|-----------------|
| 1. აქილევსის ქუსლი | ა) ლიტერატურული |
| 2. პრომეთეს ცეცხლი | ბ) მითოლოგიური |
| 3. მარათონული რბენა | გ) ისტორიული |
| 4. ქარის წისქვილებთან ბრძოლა | |
| 5. გათიშე და იბატონე | |
| 6. იგი წავა და სხვა მოვა | |

1	2	3	4	5	6
ბ					

9. ქვემოთ მოცემულია მოსწავლის ნაწერი, რომელშიც დაშვებულია რამდენიმე გრამატიკული შეცდომა. ამოიწერეთ შეცდომით დაწერილი სიტყვები, მიუთითეთ სწორი ფორმა და პასუხი დაასაბუთეთ. თითოეული შეცდომის გასწორება და შესაბამისი დასაბუთება ფასდება 2 ქულით.

გაითვალისწინეთ, რომ მოსწავლის მიერ სწორად დაწერილი თითოეული სიტყვის მცდარი ფორმით შეცვლის შემთხვევაში დაგაკლდებათ 1 ქულა.

სახელმძღვანელოში ხშირად გვხვდება არაუგანმარცხებული სიტყვები. წიგნს, რომელშიც თავმოყრილია ანბანის მიხედვით დალაგებული უამრავი სიტყვები, დექსიკონი უწვიან. დექსიკონს, რომელშიც მოცემულია სიტყვათა სწორი დაწესილობა, თრთოვრად ეწოდება. დექსიკონში ერთი და იგივე ასობე დაწესებული სიტყვები ერთად ახის დაჯგუფებული, რადგან ჩვენთვის საინსტრუქციო სიტყვის მნიშვნელობა ადვილად მოგნახოთ.

წაიკითხეთ ნაწყვეტი არჩილ სულაკაურის მოთხრობიდან „ბიჭი და ძაღლი“. ამ ნაწყვეტის მიხედვით შეასრულეთ მე-10, მე-11 და მე-12 დავალებები.

ქუჩაში მარტო მიდიოდა პატარა, შავგვრემანი ბიჭი. მაცვლისფერი დიდი თვალები ჰქონდა, წყლიანი და ნაღვლიანი ოდნავ. მურა ნაგაზმა ძუნძულით ჩაუარა, თან შიშით მოხედა ბიჭს. ბიჭმა შეატყო, ძაღლი უცხოდ გრძნობდა ქალაქში თავს. თვალი გააყოლა...

რამდენიმე ფინია ნაგაზს ყეფით მოსდევდა. ბიჭს გაუკვირდა: „ამხელა ნაგაზს ეს ჯუჯა ძაღლები როგორ მოერივნენ?“ მაინც დაავლო ქვას ხელი და ფინიებს შეუტია. ფინიები მაშინვე შეცვივდნენ ეზოში წკმუტუნ-წკმუტუნით, მერე ჭიშკრიდან გამოყვეს თავები და საკუთარ ეზოში ყოფნით შეგულიანებულებმა ყეფა დაიწყეს.

ნაგაზი ქუჩის გადაღმა, ფილაქანზე იჯდა, დაბნეული და შეშინებული იხედებოდა აქეთ-იქით.

– რას გამირბი, – უთხრა ბიჭმა, – მე არ გერჩი. პირიქით, მეცოდები. ამხელა ხარ და ფინიებმა დაგჩაგრეს.

ნაგაზი თვალებში მისჩერებოდა ბიჭს და არ ინძრეოდა. ბიჭმა ორიოდ ნაბიჯი გადადგა ძაღლისკენ. ძაღლმა უკან დაიხია...

– გშია? – ჩანთა გახსნა და პურის ნატეხი ამოიღო, – თუ გინდა, გაჭმევ, ნახევარი – შენ, ნახევარი – მე.

ძაღლმა პური თვალის დახამხამებაში შთანთქა... სანამ რიყეზე ჩავიდოდა, ბიჭმა ერთხელაც მიხედა ნაგაზს. ძაღლი უკანა თათებზე იჯდა და მთელი გულისყური ბიჭისკენ ჰქონდა მიპყრობილი. ბიჭმა უცებ ბადიანი კაცი დაინახა. კაცი ფრთხილად ეპარებოდა ძაღლს. რამდენიმე ნაბიჯი და ნაგაზი, ალბათ, ბადეში გაეხვეოდა.

ბიჭმა შეჰყვირა. ძაღლი არ განძრეულა. ბიჭი გრძნობდა, წამითაც რომ დაეგვიანებინა, ნაგაზს დაიჭერდნენ. მაშინვე პურის ნატეხი დაუგდო წინ, ათიოდე ნაბიჯზე. ძაღლი წამოხტა, როგორც ჩანს, ფათერაკი იგრძნო. ბიჭი და ძაღლი სირბილით დაეშვნენ რიყეზე.

– საძაგელი კაცია, – უთხრა ბიჭმა ძაღლს, მაგას უნდა ერიდო. ბადე თუ დაგაფარა, გათავდა, ველარ გაექცევი.

ბიჭმა და ძაღლმა რიყე გაირბინეს და მტკვრის ნაპირზე გავიდნენ.

მტკვრის გაღმა ერთიმეორეზე მიყოლებული, ჯაჭვით დაბმული წისქვილები ძველი გემებივით იდგა. ბიჭს სადღაც წიგნში დახატული ენახა ნავსადგური და გაღმა მხარე მუდამ იმ სურათს აგონებდა. ქვაზე ჩამოჯდებოდა და სანამ ბანაობას დაიწყებდა, დიდხანს გასცქეროდა წისქვილებს, შეჰყურებდა მტკვარზე გადმომდგარ აივნის სახლებს.

10. ქვემოთ ჩამოთვლილთაგან რომელი აზრის ილუსტრაციას წარმოადგენს ნაწყვეტის ბოლო აბზაცი?

ლიტერატურაში გმირის შინაგანი სამყაროს წვდომა შესაძლებელია:

- (ა) პერსონაჟის ფსიქიკურ განცდათა ავტორისეული ანალიზის გზით.
- (ბ) პერსონაჟის თვითანალიზის გზით.
- (გ) სხვა პერსონაჟის თვალთახედვის გადმოცემით – ერთი პერსონაჟი შეიძლება ახასიათებდეს მეორეს.
- (დ) არაპირდაპირ, ქვეტექსტის დახმარებით – საგნობრივი დეტალები, გარემო შეიძლება მიგვანიშნებდეს პერსონაჟის ხასიათის თავისებურებაზე.

11. ამ ნაწყვეტის მიხედვით იმსჯელეთ მოთხრობის პერსონაჟის ხასიათის თავისებურებებზე. თქვენი მსჯელობის გასამყარებლად მოკლედ მიუთითეთ კონკრეტული ფრაზები ტექსტიდან.

(მაქსიმალური ქულა 2)

12. წარმოიდგინეთ, რომ თქვენს ერთ-ერთ მოსწავლეს კარგად აქვს განვითარებული ხატოვანი წარმოსახვის უნარი, უადვილდება გამოსახულებების, ვიზუალური მასალის ინტერპრეტირება. აღწერეთ დავალება, რომელსაც შეუძრევდით მას ამ ნაწყვეტის გასააზრებლად საშინაო ან საკლასო სამუშაოსთვის.

(მაქსიმალური ქულა 2)

წაიკითხეთ ვაჟა-ფშაველას ლექსი „მოლოდინი“ და შეასრულეთ მე-13, მე-14 და მე-15 დავალებები.

მცირე რამ ნისლის ნაწყვეტი
მთას ეკრა ბუმბულივითა,
ჰშვენოდა ფიქრებში გართვა
მინდორზედ სუმბულივითა.
– რას უცდი, ნისლო პატარავ,
დაკერებულო მთაზედა?
– რასა? ვერ თუ ჰგრძნობ, ძმობილო,
მტერი ჩამიდგა გზაზედა!
როგორ ვერ ჰხედავ გვალვისგან
დამწვარ-დაბუგულს მიწასა?
სწორედ ამიტომ დავფიქრდი
და ვეხვეწები ზეცასა:
გამზარდოს, მომცეს ძალ-ლონე,
ვეწამლო ქვეყნის კვნესასა;
**გამზარდოს, ღრუბლად მაქციოს,
მძიმედ დამტვირთოს წვიმიტა,
რომ მოვრწყო გული ქვეყნისა
დაუშრომელის მილიტა;**
ავაჭიკჭიკო ბულბული
საღამოთი და დილიტა.
და წარვსდგე ჩემს მეუფესთან
ხელთ ანთებულის ცვილიტა.

13. მოძებნეთ ლექსში შედარების ორი ნიმუში და ამოწერეთ.

1. _____

2. _____

(მაქსიმალური ქულა 1)

14. რომელი მხატვრული ხერხის სწავლებისას გამოიყენებდით ფრაზებს:

1. „ნისლო პატარავ, დაკერებულო მთაზედა“ _____

2. „სწორედ ამიტომ დავფიქრდი და ვეხვეწები ზეცასა“ _____

(მაქსიმალური ქულა 2)

15. დაეხმარეთ IV კლასის მოსწავლეებს ლექსში ხაზგასმული სტრიქონების გააზრებაში.

(მაქსიმალური ქულა 2)

შავი სამუშაოსთვის

კითხვისა და წერის სწავლება

16. მასწავლებლის მიზანია, დაეხმაროს მოსწავლეებს ასოებსა და მათ ბგერით შესატყვისებს შორის კავშირის განმტკიცებაში. ჩამოთვლილთაგან რომელი აქტივობა იქნება საუკეთესო ამ მიზნის მისაღწევად?

- (ა) მასწავლებელი წარმოთქვამს სიტყვათა წყვილებს, ზოგიერთ წყვილში ერთი სიტყვა მეორდება, ზოგი წყვილი კი ჟღერადობით მსგავს სიტყვებს შეიცავს; მოსწავლემ უნდა ამოიცნოს, წყვილში ერთი და იგივე სიტყვა იყო თუ სხვადასხვა.
- (ბ) მასწავლებელი წარმოთქვამს სიტყვას; მოსწავლემ უნდა დაშალოს ეს სიტყვა ბგერებად და ამ ბგერებისგან ახალი სიტყვა შეადგინოს.
- (გ) მასწავლებელი სთხოვს მოსწავლეებს, ჟურნალიდან ამოჭრან დიდი შრიფტით დაწერილი ასოები, შემდეგ აძლევს მათ ანბანს, რომლის მიხედვითაც უნდა დაალაგონ ამოჭრილი ასოები.
- (დ) მასწავლებელი ასოებს ბარათებზე წერს, აწყობს მათ ყუთში და სთხოვს მოსწავლეებს, ამოიღონ თითოეული ბარათი, წარმოთქვან მასზე დაწერილი ასოს შესაბამისი ბგერა და დაასახელონ სიტყვა, რომელიც ამ ასოთი იწყება.

17. თქვენი მიზანია, ასწავლოთ მოსწავლეებს ტექსტში მოცემული ახალი სიტყვები ისე, რომ მათ შეძლონ ამ სიტყვების გამოყენება. რომელი აქტივობის წარმატებით განხორციელება დაგარწმუნებთ, რომ მიზანი მიღწეულია?

- (ა) მოსწავლეებმა უნდა ჩამოწერონ ახალი სიტყვები და მიუწერონ შესაბამისი განმარტებები.
- (ბ) მოსწავლეებმა უნდა დაასახელონ ამ სიტყვებთან მნიშვნელობით ახლოს მდგომი სიტყვები.
- (გ) მოსწავლეებმა უნდა შეადგინონ წინადადებები ამ სიტყვების გამოყენებით.
- (დ) მოსწავლეებმა უნდა იპოვონ წინადადებები, სადაც ეს სიტყვებია გამოყენებული.

18. ცნობილია, რომ მოსწავლის ამა თუ იმ უნარის გასავითარებლად ოპტიმალური სტრატეგიაა, მასწავლებელმა შესთავაზოს მოსწავლეს მისთვის შედარებით რთული ამოცანა და გაუწიოს სათანადო დახმარება (არც ზედმეტი და არც არასაკმარისი).

ნიკა I კლასის მოსწავლეა. მისთვის რთულია სიტყვების ჩაწერა რვეულში კარნახით.

*ქვემოთ ჩამოთვლილთაგან რომელი აქტივობაა **ოპტიმალური** ნიკას დასახმარებლად?*

- (ა) მასწავლებელმა რვეულში გამოუწერა ნიკას ის ასოები, რომელთა ჩაწერის დროსაც ის შეცდომებს უშვებს, და სთხოვა, ნიმუშის მიხედვით გამოეწერა ეს ასოები.
- (ბ) მასწავლებელმა ნიკას ის სიტყვები გამოუწერა რვეულში, რომელთა ჩაწერის დროსაც ნიკა შეცდომებს უშვებს, და სთხოვა, ნიმუშის მიხედვით გამოეწერა ეს სიტყვები.
- (გ) მასწავლებელმა შეადგინა ნიკასთვის სამი ტექსტი იმ სიტყვების გამოყენებით, რომელთა ჩაწერის დროსაც ნიკა შეცდომებს უშვებს, და კარნახით ჩააწერინა ტექსტები.
- (დ) მასწავლებელმა ნიკას კიდევ ერთხელ ჩააწერინა კარნახით ის სიტყვები, რომელთა ჩაწერის დროსაც ის შეცდომებს უშვებს, შემდეგ ეს სიტყვები ბარათებზე დაუწერა და სთხოვა, შეესწორებინა შეცდომები ნიმუშის მიხედვით.

19. ვატო კარგად იგებს და აღიქვამს სქემატურ გამოსახულებებს, უყვარს საგნების დაჯგუფება გარკვეული ნიშნების მიხედვით, ლოგიკური მსჯელობა.

*ქვემოთ ჩამოთვლილთაგან რომელი იქნება ვატოსთვის **ყველაზე შესაფერისი** მეთოდი წაკითხულის გასააზრებლად?*

- (ა) სემანტიკური რუკის აგება წაკითხული ტექსტის მიხედვით – მასწავლებელი ეხმარება მოსწავლეებს, გამოყონ საკვანძო სიტყვა ან ფრაზა და მასთან დაკავშირებული კატეგორიები და ქვეკატეგორიები.
- (ბ) წაკითხული ტექსტიდან უცხო სიტყვების გამოყოფა და მათი გამოყენებით ახალი წინადადებების შედგენა, ამ სიტყვების განხილვა სხვადასხვა კონტექსტში.
- (გ) წასაკითხ ტექსტთან დაკავშირებით წინასწარი ვარაუდების გამოთქმა, შეკითხვების დასმა და შემდეგ ტექსტის ყურადღებით წაკითხვა ამ ვარაუდებისა და შეკითხვების გათვალისწინებით.
- (დ) მოკლე შეჯამების დაწერა – მასწავლებელი ეხმარება მოსწავლეებს ტექსტის მნიშვნელოვანი ასპექტების გამოკვეთაში, მოსწავლეები მუშაობენ წყვილებში.

20. კითხვის სწავლების ქვემოთ ჩამოთვლილი მეთოდებიდან რომელ შემთხვევაშია მოსწავლის დამოუკიდებლობის ხარისხი ყველაზე დაბალი?

- (ა) „მკითხველთა თეატრი“ – მოსწავლეები კითხულობენ ტექსტს როლებში.
- (ბ) ექოს ტიპის კითხვა – მასწავლებელი ხმამაღლა კითხულობს ტექსტის მონაკვეთს, მოსწავლეები კი იმეორებენ.
- (გ) მონაცვლეობითი კითხვა – პირველ სტრიქონს კითხულობს მასწავლებელი, მეორე სტრიქონს – მოსწავლეები.
- (დ) გუნდური კითხვა – მასწავლებელი და მოსწავლეები ერთხმად კითხულობენ ტექსტს.

21. ნინი I კლასშია და უჭირს ამბის გაბმულად გადმოცემა, საჭირო სიტყვების პოვნა თხრობისას. მისი ზეპირმეტყველების უნარის განვითარება მასწავლებელმა გადაწყვიტა სიუჟეტური სურათების გამოყენებით.

ქვემოთ მოცემულია შესაბამისი აქტივობები:

- I. მასწავლებელი სთხოვს ნინის, იპოვოს სურათზე მის მიერ დასახელებული ობიექტები:
„მაჩვენე გოგონას ჩანთა.“
- II. მასწავლებელი აღწერს სურათს და თან თითოთ მიანიშნებს: „შეხედე, აქ გოგონა სკოლაში მიდის.“
- III. მასწავლებელი ეკითხება ნინის: „რას აკეთებს გოგონა კლასში?“
- IV. მასწავლებელი სთხოვს ნინის: „მაჩვენე სურათზე ბიჭი, რომელიც წერს.“

პასუხის რომელ ვარიანტშია დალაგებული აქტივობები მარტივიდან რთულიდან?

- (ა) IV, II, I, III
- (ბ) II, I, IV, III
- (გ) II, III, I, IV
- (დ) I, III, II, IV

22. კითხვის უნარის გაუმჯობესების მიზნით II კლასში მასწავლებელი ასეთ სტრატეგიას იყენებს: მოსწავლეებს აძლევს ერთი და იმავე სირთულის ტექსტს და ინიშნავს დროს. გამარჯვებულია ის მოსწავლე, რომელიც ყველაზე სწრაფად წაიკითხავს ტექსტს. რა შედეგები შეიძლება მოჰყვეს ამგვარი აქტივობის სისტემატურ გამოყენებას?

(მაქსიმალური ქულა 2)

წაკითხეთ ნაწყვეტი ტექსტიდან და შეასრულეთ 23-ე და 24-ე დავალებები.

„ლამურისყურა მელა აფრიკაში ბინადრობს. იგი მწერებით იკვებება, ხოლო შესამჩნევად დიდი ყურები მას მწერის ადგილმდებარეობის განსაზღვრაში ეხმარება. ლამურისყურა მელა კალიების გუნდს მიჰყვება და იჭერს მათ მაშინ, როდესაც ისინი მცენარეულ საფარს ანადგურებენ. ეს მელიები ყურებს კომუნიკაციისთვისაც იყენებენ – ყურები შიგნით თეთრია, ხოლო გარედან – შავი, ამიტომ სიბნელეშიც კარგად ჩანს და ეხმარება მელიებს იმაში, რომ ნადირობისას არ დაშორდნენ ერთმანეთს“.

მოსწავლეთა მიერ წაკითხული ტექსტის უკეთ გასააზრებლად მასწავლებელი მათ სხვადასხვა ტიპის შეკითხვებს უსვამს: 1. ტექსტში ცხადად მოცემული ინფორმაციის შესახებ; 2. „დაფარული“ აზრის შესახებ; 3. ტექსტის გასააზრებლად მნიშვნელოვანი ისეთი ინფორმაციის შესახებ, რომელიც უშუალოდ ტექსტში არ არის მოცემული, მაგრამ მკითხველისთვის ცნობილია გამოცდილებიდან და საჭიროებს გახსენებას.

23. დაუსვით III კლასის მოსწავლეებს სამივე ტიპის შეკითხვა მოცემულ ნაწყვეტთან დაკავშირებით.

1.

2.

3.

(მაქსიმალური ქულა 3)

24. ქვემოთ მოცემულია ახალი სიტყვების სწავლების ორი სტრატეგია:

I სტრატეგია – მასწავლებელი ასწავლის ბავშვებს, თუ როგორ გამოიყენონ სიტყვის შემადგენელი ნაწილები იმისთვის, რომ განსაზღვრონ უცნობი სიტყვის მნიშვნელობა.

II სტრატეგია – მასწავლებელი ასწავლის ბავშვებს, ნაცნობი სიტყვების დახმარებით, ასევე, კონტექსტის გამოყენებით განსაზღვრონ უცნობი სიტყვის მნიშვნელობა.

რომელი სიტყვების სწავლებისას გამოიყენებდით ამ სტრატეგიებს? თითოეული სტრატეგიისთვის ამოიწერეთ ტექსტიდან მხოლოდ ერთი სიტყვა.

I. _____

II. _____

(მაქსიმალური ქულა 2)

გაეცანით შემდეგ სიტუაციას და შეასრულეთ 25-ე და 26-ე დავალებები.

მასწავლებელი ასწავლის მოსწავლეებს ახალ ასო-ბგერას – დ. ის ჯერ თვითონ კითხულობს ამ ასოს, შემდეგ მოსწავლეებს აკითხებს, შემდეგ ასო-ასო აკითხებს სიტყვას – „დ ე დ ა“, შემდეგ მარცვლებად – „დე-და“, და მხოლოდ შემდეგ მთლიან სიტყვას – „დედა“.

25. კითხვის სწავლების რომელ მეთოდს შეესაბამება აღწერილი აქტივობა?

(მაქსიმალური ქულა 1)

26. კითხვის სწავლასთან დაკავშირებული რა პრობლემების დასაძლევად არის ეს მეთოდი ადეკვატური?

(მაქსიმალური ქულა 1)

შავი სამუშაოსთვის

ბუნებისმეტყველება

27. რა რესურსს გამოიყენებთ მოსწავლეებისთვის დედამიწაზე დღე-ღამის მონაცვლეობის ასახსნელად?

- (ა) კომპასს და გლობუსს
- (ბ) რუკას და კურვიმეტრს
- (გ) გლობუსს და ფარანს
- (დ) ატლასს და სახაზავს

28. რისი საშუალებით შეიძლება მიიზიდონ ყვავილოვანმა მცენარეებმა მწერები?

I – ყვავილის კაშკაშა შეფერილობით; II – მკვეთრი სუნით; III – ფოთლების ფორმით.

- (ა) მხოლოდ I
- (ბ) მხოლოდ III
- (გ) I და II
- (დ) II და III

29. ჩამოთვლილთაგან რომელი მიეკუთვნება ბუნებრივ საარსებო გარემოს?

- (ა) ვენახი
- (ბ) ნაკრძალი
- (გ) ორანჟერეა
- (დ) ზოოპარკი

30. პასუხის რომელ ვარიანტშია დალაგებული კუნძულები ფართობის კლების მიხედვით (უდიდესიდან უმცირესისკენ)?

- (ა) მადაგასკარი, გრენლანდია, სიცილია, ახალი გვინეა
- (ბ) ახალი გვინეა, გრენლანდია, მადაგასკარი, სიცილია
- (გ) გრენლანდია, ახალი გვინეა, მადაგასკარი, სიცილია
- (დ) სიცილია, მადაგასკარი, ახალი გვინეა, გრენლანდია

31. რომელი რუკის საშუალებით შეიძლება კონკრეტული ადგილის შესახებ ყველაზე მეტი განსხვავებული ინფორმაციის (მაგ., მდინარის სიჩქარის, ტყის ჯიშობრივი შემადგენლობის, გზის სიგანისა და სხვ.) მიღება?

- (ა) ფიზიკური რუკის
- (ბ) გეოლოგიური რუკის
- (გ) ტოპოგრაფიული რუკის
- (დ) პოლიტიკური რუკის

32. ქვემოთ ჩამოთვლილთაგან რომელ დაავადებას იწვევს ბაქტერია?

- (ა) ჩუტყვავილას
- (ბ) შიდსს
- (გ) ქოლერას
- (დ) გრიპს

33. წყალში გახსნილი ჟანგბადით სუნთქვა შეუძლიათ:

- (ა) ნიანგს და კუს
- (ბ) ვეშაპს და დელფინს
- (გ) დელფინს და ზვიგენს
- (დ) ზვიგენს და ორაგულს

34. ციურ სხეულთა სახელებს შეუსაბამეთ მათი ტიპები. ნიმუშის მიხედვით შეავსეთ ცარიელი გრაფები (შესაძლებელია პასუხის გამეორება).

- | | |
|-------------|-----------------|
| 1. დედამიწა | (ა) კომეტა |
| 2. მთვარე | (ბ) ვარსკვლავი |
| 3. მარსი | (გ) თანამგზავრი |
| 4. ჰალეა | (დ) პლანეტა |
| 5. იუპიტერი | |
| 6. მზე | |

1	2	3	4	5	6
დ					

35. ბუნებრივ მოვლენებსა და მახასიათებლებს შეუსაბამეთ მათი საზომი ერთეულები. ნიმუშის მიხედვით შეავსეთ ცარიელი გრაფები (შესაძლებელია პასუხის გამეორება).

- | | |
|--------------------------|----------|
| 1. შეფარდებითი ტენიანობა | (ა) მმ |
| 2. ატმოსფერული წნევა | (ბ) °C |
| 3. ჰაერის ტემპერატურა | (გ) ბალი |
| 4. მოლრუბლულობა | (დ) % |
| 5. ატმოსფერული ნალექები | |
| 6. მიწისძვრის მაგნიტუდა | |

1	2	3	4	5	6
დ					

36. აუხსენით მოსწავლეებს, რა მნიშვნელობა აქვს ქარს მცენარეებისთვის.

(მაქსიმალური ქულა 1)

37. რა მიზნით ქმნიან ადამიანები დაცულ ტერიტორიებს – ეროვნულ პარკებს, ნაკრძალებს, აღკვეთილებს და სხვ.?

(მაქსიმალური ქულა 1)

38. რომელი სტიქიური მოვლენაა გამოსახული სურათზე? აუხსენით მოსწავლეებს, რის საფუძველზე აკეთებთ ამ დასკვნას.



(მაქსიმალური ქულა 2)

39. ადამიანის საქმიანობის შედეგად მუდმივად ხდება საცხოვრებელი გარემოს დაბინძურება, მაგალითად, ზღვებსა და ოკეანეებში ძალიან ხშირია ნავთობის ჩაღვრა, რაც წყლის ბინადარი ორგანიზმების დაღუპვის მიზეზი ხდება.

აუხსენით მოსწავლეებს, რატომ იწვევს ნავთობით წყლის დაბინძურება ცოცხალი ორგანიზმების დაღუპვას?

(მაქსიმალური ქულა 2)

შავი სამუშაოსთვის

მათემატიკა

40. ას შვიდი ათას ორმოცდასამისა და ორმოცდაშვიდი ათას ორმოცდათორმეტის სხვაობა ტოლია:

- (ა) 5991
- (ბ) 50991
- (გ) 54891
- (დ) 59991

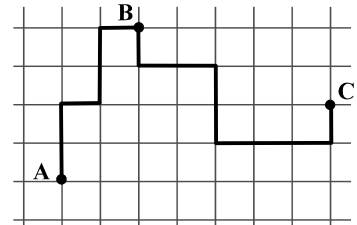
41. ნიკამ სიდიდეების შედარებისას შემდეგი ჩანაწერები გააკეთა:

$$10 \text{ მ} < 20 \text{ დმ}, \quad 9 \text{ მ} = 9 \text{ დმ}, \quad 5 \text{ დმ} < 40 \text{ მ}, \quad 9 \text{ მ} < 10 \text{ დმ}.$$

ქვემოთ ჩამოთვლილთაგან რომელი შეიძლება იყოს ნიკას შეცდომის მიზეზი?

- (ა) არ შეუძლია ერთმანეთისგან მეტობისა და ნაკლებობის ნიშნების გარჩევა
- (ბ) მეტობის, ნაკლებობის და ტოლობის ნიშნებს ვერ უკავშირებს შესაბამის მნიშვნელობებს
- (გ) რიცხვის აღნიშვნას ვერ უკავშირებს შესაბამის რაოდენობას
- (დ) არ იცის, რა მიმართებაა მეტრსა და დეციმეტრს შორის

42. ტოლუჯრედებიან ბადეზე მონიშნული A, B და C წერტილები ერთმანეთთან შეერთებულია ტეხილი ხაზებით, რომელთა წვეროები ბადის კვანძებს ემთხვევა (იხ. ნახაზი). A და B წერტილების შემაერთებელი ტეხილის სიგრძეა 24 სმ. რამდენი სანტიმეტრია B და C წერტილების შემაერთებელი ტეხილის სიგრძე?

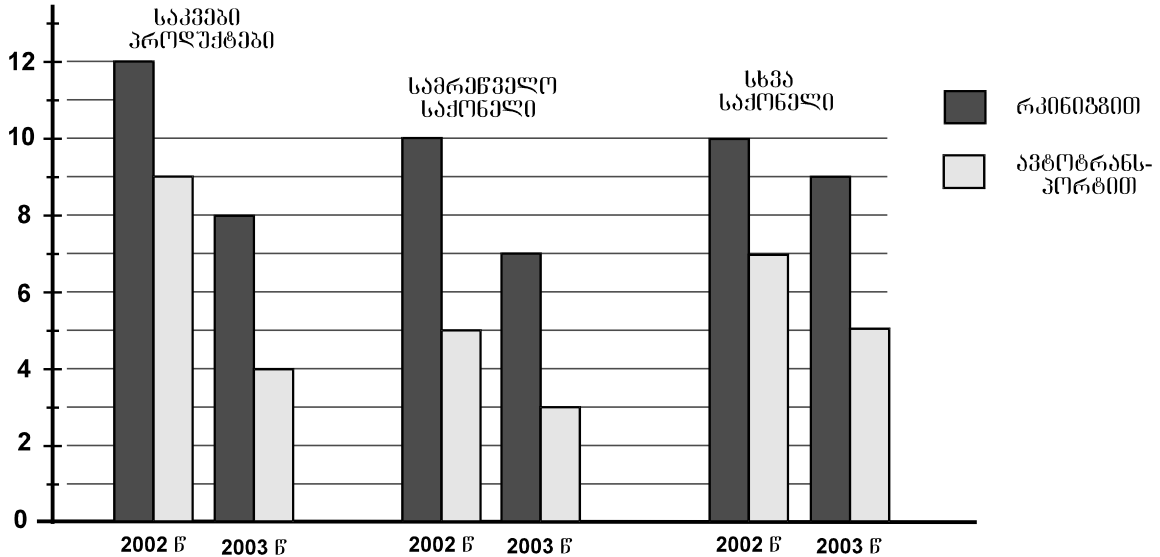


- (ა) 30
- (ბ) 36
- (გ) 40
- (დ) 42

43. რამდენი გრამით აღემატება 7 კგ-ისა და 200 გ-ის მეოთხედი ნაწილი 5 კგ-ისა და 100 გ-ის მესამედ ნაწილს?

- (ა) 100 გ-ით
- (ბ) 150 გ-ით
- (გ) 200 გ-ით
- (დ) 250 გ-ით

სვეტოვან დიაგრამაზე მოცემულია, რამდენი მილიონი ტონა ტვირთი იქნა გადაზიდული ერთ-ერთ ქვეყანაში 2002-2003 წლებში რკინიგზით და ავტოტრანსპორტით და რა სახის იყო ეს ტვირთი (საკვები პროდუქტები, სამრეწველო თუ სხვა საქონელი).



დიაგრამის მიხედვით უპასუხეთ შემდეგ ორ შეკითხვას:

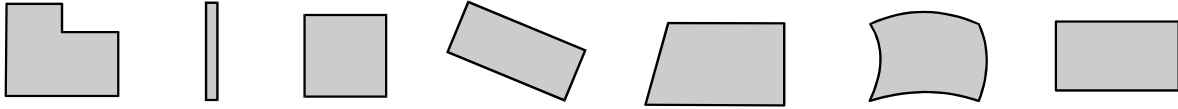
44. რამდენი მილიონი ტონით ნაკლები საკვები პროდუქტები გადაუზიდავთ რკინიგზით 2003 წელს 2002 წელთან შედარებით?

- (ა) 2
- (ბ) 3
- (გ) 4
- (დ) 5

45. რამდენჯერ აღემატებოდა 2003 წელს რკინიგზით გადაზიდული ტვირთის საერთო წონა იმავე წელს ავტოტრანსპორტით გადაზიდული ტვირთის საერთო წონას?

- (ა) 1,5-ჯერ
- (ბ) 2-ჯერ
- (გ) 2,5-ჯერ
- (დ) 3-ჯერ

46. ნახაზზე მოცემული 7 ფიგურიდან რამდენი არაა მართკუთხედი?



- (ა) 1
- (ბ) 2
- (გ) 3
- (დ) 4

47. მოცემული რიცხვის 18-ზე გაყოფისას მიღებული ნაშთი 17-ის ტოლია. რისი ტოლი იქნება ნაშთი ამ რიცხვის 6-ზე გაყოფისას?

- (ა) 2
- (ბ) 3
- (გ) 4
- (დ) 5

48. მასწავლებელმა მოსწავლეებს აუხსნა: 1 კვ. სმ ფართობის საზომი ერთეულია. ის ტოლია იმ კვადრატის ფართობისა, რომლის გვერდის სიგრძეა 1 სმ. ამის შემდეგ მან ერთ-ერთ მოსწავლეს ჰკითხა: რისი ტოლი იქნება იმ მართკუთხედის ფართობი, რომლის ერთი გვერდის სიგრძეა 4 სმ, მეორისა კი – 2 სმ? მოსწავლემ უპასუხა, რომ ფართობი 6 კვ. სმ-ის ტოლია, რადგან $4 \text{ სმ} + 2 \text{ სმ} = 6 \text{ კვ. სმ}$.

ქვემოთ აღწერილია მასწავლებლის რამდენიმე ქმედება. მათგან რომელია ყველაზე ადეკვატური მოსწავლის დასახმარებლად?

- (ა) მოსწავლეს სთხოვა, დაეხაზა 4 სმ სიგრძისა და 2 სმ სიგანის მართკუთხედი, დააყოფინა ის ტოლ კვადრატებად, რომელთა გვერდის სიგრძეა 1 სმ, დაათვლევინა, რამდენი ასეთი კვადრატი ჩაეტია მართკუთხედში, და ასე გაარკვევინა, რომ მართკუთხედის ფართობი 8 კვ. სმ-ის ტოლია.
- (ბ) მოსწავლეს სთხოვა, დაფაზე დაეხაზა მართკუთხედი, და უთხრა, რომ რაკი მართკუთხედის სიგრძეა 4 სმ, ხოლო სიგანე – 2 სმ, ამიტომ ამ მართკუთხედში ჩაეტევა $4 \cdot 2 = 8$ ცალი ისეთი კვადრატი, რომელთა გვერდის სიგრძეა 1 სმ და, შესაბამისად, მართკუთხედის ფართობი 8 კვ. სმ-ის ტოლი იქნება.
- (გ) მოსწავლეს უთხრა, რომ მართკუთხედის ფართობის გამოსათვლელი ფორმულაა $S = ab$ და ამიტომ სწორი პასუხია $4 \cdot 2 = 8$ კვ. სმ.
- (დ) მოსწავლეს უთხრა, რომ მისი პასუხი არასწორია, შემდეგ იგივე შეკითხვა დაუსვა სხვა მოსწავლეს და ასე გააგრძელა მანამ, სანამ ერთ-ერთმა მოსწავლემ არ უპასუხა, რომ ამ მართკუთხედის ფართობი 8 კვ. სმ-ის ტოლია.

49. თუ a და b ორნიშნა ნატურალური რიცხვებია, მაშინ $a - 2b$ გამოსახულების უდიდესი მნიშვნელობაა:

- (ა) 77
- (ბ) 78
- (გ) 79
- (დ) 80

50. ქვემოთ ჩამოთვლილთაგან რომელი დავალებები უწყობს ხელს რიცხვსა და საგნების რაოდენობას შორის მიმართების დამყარების უნარის განვითარებას?

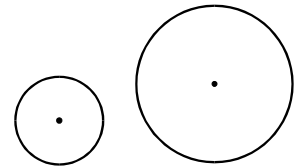
- (1) შეაერთე რიცხვები შესაბამისი რაოდენობის საგნების გროვებთან.
- (2) მაჩვენე, რომელ უჯრაშია უფრო მეტი ვაშლი.
- (3) დახატე სამი რგოლი.
- (4) მითხარი, რამდენი კვადრატია აქ მოცემული.
- (5) უტოლობებიდან $6 > 4$, $3 < 2$ და $4 > 2$ რომელია მცდარი?
- (6) რამდენი სანტიმეტრითაა მოცემული მონაკვეთი მეორე მონაკვეთზე გრძელი?

- (ა) (1), (3) და (4)
- (ბ) (2), (4) და (5)
- (გ) (1), (2), (3) და (5)
- (დ) (3), (4), (5) და (6)

51. სიბრტყეზე მდებარე ორი წრეწირიდან ერთის რადიუსის სიგრძეა 9 სმ, ხოლო მეორისა – 15 სმ.

იმ მონაკვეთებიდან, რომელთა ერთი ბოლო ერთ წრეწირზეა, მეორე ბოლო კი – მეორე წრეწირზე, ყველაზე დიდი მონაკვეთის სიგრძეა 52 სმ, ხოლო ყველაზე მოკლე მონაკვეთის სიგრძეა:

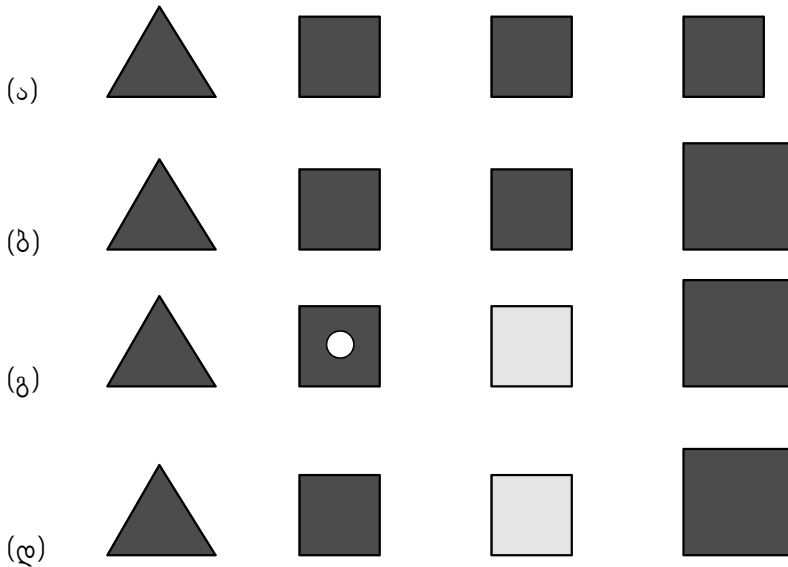
- (ა) 3 სმ
- (ბ) 4 სმ
- (გ) 5 სმ
- (დ) 6 სმ



52. ცნობილია, რომ 6-7 წლის ბავშვებს უჭირთ ისეთი ობიექტების დაჯგუფება, რომლებიც ერთმანეთისგან განსხვავდება ორი ან მეტი ნიშნით.

მასწავლებელი სთხოვს ამ ასაკის მოსწავლეებს მოცემული ოთხი ფიგურიდან ამოირჩიონ ერთი ზედმეტი (ანუ სხვებისგან განსხვავებული) ფიგურა.

ქვემოთ ჩამოთვლილთაგან ფიგურების რომელი ოთხეულია ამ დავალებისთვის ყველაზე შესაფერისი?



53. A-დან B ქალაქში მატარებლით ჩასვლა მხოლოდ C ქალაქის გავლითაა შესაძლებელი. A ქალაქიდან B-ს მიმართულებით გავიდა სამგზავრო მატარებელი, რომლის სიჩქარეა 70 კმ/სთ. იმავე დროს C-დან B-ს მიმართულებით გავიდა სატვირთო მატარებელი, რომლის სიჩქარეა 40 კმ/სთ. მატარებლები შეუფერხებლად, შესვენების გარეშე მოძრაობდნენ. მოძრაობის დაწყებიდან 3 საათის შემდეგ სამგზავრო მატარებელი დაეწია სატვირთო მატარებელს. რამდენი კილომეტრია სარკინიგზო მაგისტრალის სიგრძე A და C ქალაქებს შორის?

- (ა) 30
- (ბ) 90
- (გ) 110
- (დ) 120

54. ნოდარი მათემატიკას კარგად სწავლობს. მიუხედავად ამისა, მან არასწორად შეასრულა ქვეშმიწერით გამრავლება:

$$\begin{array}{r} \times 407 \\ 25 \\ \hline + 2035 \\ 814 \\ \hline 2849 \end{array}$$

ჩამოთვლილთაგან რომელ შემთხვევაშია მასწავლებლის ქცევა ყველაზე ადეკვატური?

(ა) მასწავლებელმა ნოდარს გადააშლევინა სახელმძღვანელო იმ გვერდზე, სადაც ეწერა რიცხვების ქვეშმიწერით გამრავლების წესი, გაამეორებინა ეს წესი და შემდეგ სთხოვა მას, ამ წესის მიხედვით თვითონ გაესწორებინა შეცდომა.

(ბ) მასწავლებელმა სთხოვა თორნიკეს, დახმარებოდა ნოდარს. თორნიკემ ნოდარს შეახსენა, რომ რიცხვების ქვეშმიწერით გამრავლების წესის თანახმად, 2-ის 407-ზე გამრავლებით მიღებული რიცხვი 814 ქვეშმიწერით შეკრებისას ერთი თანრიგით მარცხნივ უნდა ეწეროს:

$$\begin{array}{r} \times 407 \\ 25 \\ \hline + 2035 \\ 814 \\ \hline 10175 \end{array}$$

(გ) მასწავლებელმა ნოდარს ყურადღება გაამახვილებინა იმაზე, რომ 25-ის პირველი ციფრი აღნიშნავს ათეულების რაოდენობას. 407-ის 2 ათეულზე ნამრავლი კი ტოლია არა 814-ის, არამედ 814 ათეულისა. ამიტომ ქვეშმიწერით შეკრებისას 814 ერთი თანრიგით მარცხნივ უნდა ეწეროს:

$$\begin{array}{r} \times 407 \\ 25 \\ \hline + 2035 \\ 814 \\ \hline 10175 \end{array}$$

(დ) მასწავლებელმა ნოდარს ყურადღება გაამახვილებინა იმაზე, რომ 25-ის ჩანაწერში ციფრი 2 წერია 5-ის მარცხნივ. ამიტომ, ქვეშმიწერით შეკრებისას 407-ის 2-ზე გამრავლებით მიღებული რიცხვი (814) უნდა ეწეროს უფრო მარცხნივ, ვიდრე 407-ის 5-ზე გამრავლებით მიღებული რიცხვი (2035):

$$\begin{array}{r} \times 407 \\ 25 \\ \hline + 2035 \\ 814 \\ \hline 10175 \end{array}$$

55. უჯრაში 12 წითელი, 7 ლურჯი და 9 თეთრი ფერის ბურთულაა. მინიმუმ რამდენი ბურთულა უნდა ამოიღოს ლაშამ უჯრიდან (მასში ჩაუხედავად), რომ ამოღებულ ბურთულებს შორის აუცილებლად იყოს სამივე ფერის ბურთულა?

- (ა) 16
- (ბ) 19
- (გ) 21
- (დ) 22

56. ისრებიანი საათის მიხედვით 10 საათია. რამდენი გრადუსის ტოლია საათებისა და წუთების მაჩვენებელი ისრებით შედგენილი მახვილი კუთხის სიდიდე?

- (ა) 30°
- (ბ) 45°
- (გ) 60°
- (დ) 75°

57. სკოლისათვის ფრენბურთისა და კალათბურთის ბურთები შეიძინეს, სულ 19 ცალი. ბურთებში 88 ლარი გადაიხადეს. ფრენბურთის ბურთი 4 ლარი ღირდა, ხოლო კალათბურთისა – 7 ლარი. შეძენილი ბურთებიდან რამდენი იყო კალათბურთის?
ამოცანის ამოხსნა ჩაწერეთ.

(მაქსიმალური ქულა – 3)

58. მოსწავლეებმა შემდეგი სამუშაო შეასრულეს:

1) იანგარიშეთ, რისი ტოლია:
 I. $151 + 14 + 49 + 386$ II. $25 \cdot 9 \cdot 40 \cdot 3$ III. $14035 : 7$.

2) ჩაიფიქრეს რაღაც რიცხვი. თუ ამ რიცხვს მივუმატებთ 84-ს, შემდეგ კი გამოვაკლებთ 64-ს, მივიღებთ 300-ს. რა რიცხვი ჩაუფიქრებიათ?

3) 5 მ შალის ქსოვილში გადაიხადეს 80 ლარი, ხოლო 6 მ აბრეშუმის ქსოვილში – 102 ლარი. რომელი ქსოვილის 1 მეტრია უფრო იაფი და რამდენით?

ერთ-ერთი მოსწავლის ნამუშევარი ასეთი იყო:

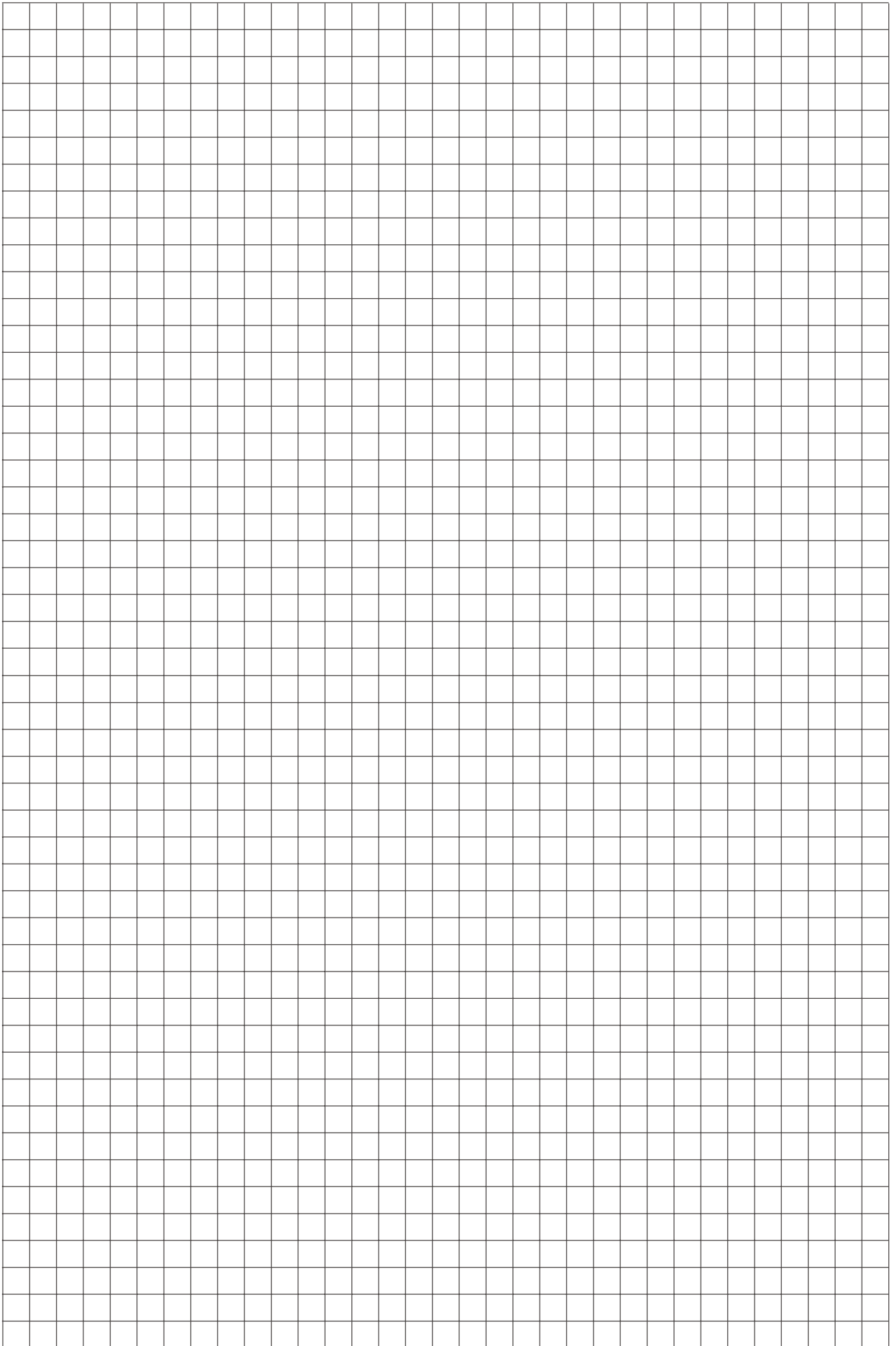
1) I. $151 + 14 + 49 + 386 = 200 + 400 = 600$
 II. $25 \cdot 9 \cdot 40 \cdot 3 = 1000 \cdot 27 = 2700$
 III. $14035 : 7 = 14000 : 7 + 35 : 7 = 2000 + 5 = 2005$

2) $84 - 64 = 20$ $300 - 20 = 320$ ჩაუფიქრებიათ 320

3) $80 : 5 = 16$ $102 : 6 = 17$
 იაფია აბრეშუმი 1 ლარით

- ამოწერეთ მოსწავლის მიერ დაშვებული თითოეული შეცდომა და გვერდით მიუწერეთ შესწორებული ვარიანტი.
- მოსწავლეთა მიღწევის დონეებია: **მაღალი**, **საშუალოზე მაღალი**, **საშუალო**, **დაბალი**. მიღწევის რომელ დონეს მიაკუთვნებთ ამ მოსწავლეს **მოცემული ნამუშევრის** მიხედვით? ჩაწერეთ არგუმენტირებული პასუხი.

(მაქსიმალური ქულა – 4)



აკადემიური უნარები

წაკითხული ტექსტის გააზრება

ყურადღებით წაკითხეთ და გაიზრეთ ტექსტი: თითოეული შეკითხვის სავარაუდო პასუხებიდან აირჩიეთ ის ვარიანტი, რომელიც მართებულია მოცემული ტექსტის მიხედვით.*

თამაშობს ყველა. თამაშობენ ბავშვები, უფროსები. თამაშობენ ცხოველები. თამაშობდნენ პირველყოფილი ადამიანები. თამაშს თითქოს პრაქტიკული მიზანი არ უნდა ჰქონდეს, მაგრამ თუ კარგად დავაკვირდებით, ცხოველთა თამაშში ისეთ მოძრაობებს, ისეთ მოქმედებებს შევნიშნავთ, რომლებიც აუცილებელია მათთვის ყოველდღიურ ცხოვრებაში. ისინი გაითამაშებენ სცენებს მომავალი ცხოვრებიდან: მტაცებლები კვალის მიგნებას, თავდასხმას სწავლობენ, არამტაცებელნი – ფხიზლად ყოფნას, დროულად გაქცევას. ცხოველები ისეთ სიტუაციებს „ამუშავებენ“, რომლებსაც შეიძლება შემდგომ შეეჯახონ. საიდან იციან მათ ეს? რაღაც კარნახობს მათ, ცხოვრებასთან შესახვედრად ამზადებს.

პალეოლითის ხანაში მონადირეები ძალზე რთულ სარიტუალო ცეკვა-თამაშებს, „პანტომიმას“ ასრულებდნენ. ბიზონებსა და ირმებზე ნადირობის წინ რამდენიმე დღის განმავლობაში მონადირეები მაგიურ „ბიზონთა ცეკვას“ განასახიერებდნენ. ერთნი ბიზონის ტყავსა და ნიღბებში გამოწყობილნი, მეორენი კი იარაღით ხელში ასრულებდნენ მომავალი ნადირობის ცეკვას: განასახიერებდნენ იმ მღელვარებას, დაძაბულობას, ნადირობას რომ ახლავს თან, ასახავდნენ ცხოველთა მონადირების, მათი დახოცვის, ნადირობისას თვისტომთა დაღუპვისა და დატირების სცენებს – მომავალი ნადირობის „რეპეტიციას“ გადიოდნენ. მათ კიდევ ერთხელ უნდა განეცადათ უკვე განცდილი, ან წინასწარ განეცადათ სამომავლოდ განსაცდელი.

ადამიანს თამაშის მოთხოვნილება ყოველთვის ჰქონდა. ეს კარგად ჩანს საქორწინო თუ რელიგიურ რიტუალებში. ამ მხრივ განსაკუთრებით საინტერესოა სახალხო წეს-ჩვეულებათა შესწავლა, მაგალითად, საქართველოში – ბერიკაობა, ყვენობა. ევროპაში ყველიერის დასასრულს ყოველ ქალაქში, სოფელში კარნავალი იმართებოდა. რამდენიმე დღის განმავლობაში დღესასწაულობდნენ. დიდი და პატარა – ყველა მონაწილეობდა. ლამაზ, უჩვეულო კოსტიუმებში გამოწყობილი მონაწილენი მხიარულობდნენ. ქალები მამაკაცურად გადაცმულნი, მამაკაცები კი კაბებში გამოწყობილნი სეირნობდნენ. ეს კარნავალის პრინციპია: ყოველივე აკრძალული ნებადართულია ნიღაბქვეშ, ყველაფერი თეატრალიზებულია.

წარსულში ეწყობოდა ე. წ. „სულელთა დღესასწაულები“, მასხარებისა და სულელების სახალხო ზეიმები. ამ დღესასწაულებზე ნებისმიერ ადამიანს შეეძლო ძლიერთა ამა ქვეყნისათა – მეფის, ხელისუფალთა – დაცინვა, გაკილვა. საგანგებოდ ირჩევდნენ სულელთა მეფეებს (საქართველოში – ყვენს). ბრბო დასცინოდა, მდინარეში აგდებდა „ხელისუფალს“. ასეთ თამაშებში ვლინდებოდა დამოკიდებულება ხელისუფალთა მიმართ. ეს დღესასწაულები საზოგადოებისათვის იყო მეორე, ხელისუფლების ოფიციალური აკრძალვებისგან თავისუფალი ცხოვრება. თამაშის (კარნავალის) მონაწილეს ესმოდა, რომ ყოველივე შეფარდებითია და პირობითი.

* ნაწყვეტი მიხეილ თუმანიშვილის წერილიდან „მოლით, ვითამაშოთ“.

59. რა მნიშვნელობა აქვს თამაშს ცხოველებისთვის?

- (ა) თამაში ასწავლის მათ კვალის მიგნებასა და ფხიზლად ყოფნას
- (ბ) თამაში ამზადებს მათ პრობლემური სიტუაციებისთვის, რომლებიც, სავარაუდოდ, მომავალში შეხვდებიან
- (გ) თამაში კარნახობს მათ, როგორ უნდა მოიქცნენ სხვადასხვა სიტუაციაში
- (დ) თამაში ავლენს ცხოველთა ისეთ მოძრაობებს, რომლებიც მომავალში უნდა დაამუშაონ

60. რას ნიშნავს: ნადირობის „რეპეტიციას“ გადიოდნენ?

პალეოლითის ხანის მონადირეები:

- (ა) დგამდნენ სპექტაკლს „ბიზონთა ცეკვა“
- (ბ) ბაძავდნენ სხვა მონადირეთა ცეკვა-თამაშებს
- (გ) ასრულებდნენ სარიტუალო ცეკვას
- (დ) აწყობდნენ ნადირობის ინსცენირებას

61. ქვემოთ წარმოდგენილია ორ-ორი წინადადება (I წინადადება – I აბზაციდან, II წინადადება კი – II აბზაციდან). რომელ პასუხშია დაწყვილებული ანალოგიური (მსგავსი) ფუნქციის მქონე წინადადებები?

- (ა) თამაშობს ყველა – ერთნი ბიზონის ტყავსა და ნიღბებში გამოწყობილნი, მეორენი კი იარაღით ხელში ასრულებდნენ მომავალი ნადირობის ცეკვას
- (ბ) თამაშობდნენ პირველყოფილი ადამიანები – განასახიერებდნენ იმ მღელვარებას, დაძაბულობას, ნადირობას რომ ახლავს თან
- (გ) ცხოველები ისეთ სიტუაციებს „ამუშავებენ“, რომლებსაც შეიძლება შემდგომ შეეჯახონ – მათ კიდევ ერთხელ უნდა განეცადათ უკვე განცდილი, ან წინასწარ განეცადათ სამომავლოდ განსაცდელი
- (დ) რაღაც კარნახობს მათ, ცხოვრებასთან შესახვედრად ამზადებს – ბიზონებსა და ირმებს ნადირობის წინ რამდენიმე დღის განმავლობაში მონადირეები მაგიურ „ბიზონთა ცეკვას“ განასახიერებდნენ

62. რომელი ძირითადი მახასიათებელია საერთო ქართული ყვენობისთვისა და ევროპული კარნავალისთვის?

- (ა) ორივე რიტუალში მასხარები მონაწილეობენ
- (ბ) ორივე რიტუალის დროს მდინარეში აგდებენ ხელისუფალს
- (გ) ორივე რიტუალის მონაწილეები უჩვეულო კოსტიუმებში არიან გამოწყობილნი
- (დ) ორივე რიტუალი აკრძალვებისგან თავისუფალ ცხოვრებას განასახიერებს

63. სიტყვა „ხელისუფალი“ ბრჭყალებშია ჩასმული, რადგან ის:

- (ა) საგანგებოდაა გამოყოფილი
- (ბ) ციტირებულია სხვა ნაშრომიდან
- (გ) კარნავალის მთავარ მონაწილეს აღნიშნავს
- (დ) გადატანითი მნიშვნელობით არის გამოყენებული

64. რა არის ამ ტექსტის მთავარი სათქმელი?

- (ა) თამაშის პროცესში ხდება მთელი წლის განმავლობაში ხელისუფალთა მიმართ დაგროვილი აგრესიისგან გათავისუფლება
- (ბ) ნებისმიერ ეპოქაში ყველა ცოცხალ არსებას აქვს თამაშის – რეალობის იმიტირების, „თეატრალიზების“ მოთხოვნილება
- (გ) ცხოველები თამაშის პროცესში იძენენ გამოცდილებას, რომელიც ამზადებს მათ რეალურ ცხოვრებასთან შესახვედრად
- (დ) ბერიკაობის, ყველობის, ისევე, როგორც ნებისმიერი კარნავალის დროს ადამიანებისთვის ნილაბქვეშ ყველაფერი ნებადართულია

65. ქვემოთ მოცემულია დამატებითი ინფორმაცია:

რომაული სატურნალიები – სატურნუსის, მიწათმოქმედებისა და მევენახეობის მფარველი ღვთაების პატივსაცემად ძველ რომში აწყობდნენ ზეიმს, რომელიც რამდენიმე დღე გრძელდებოდა. ცენტრალური ფიგურა იყო ხარი – დოვლათიანობისა და ძლიერების სიმბოლო. რომის ქუჩებში დაატარებდნენ ყვავილებით, გირლანდებით შემკულ ხარს, აწყობდნენ დოღს, ნიღბების აღლუმს, თეატრალურ წარმოდგენებს. ამ დღეებში იმპერატორი თუ მონა – ყველა ისვენებდა, თავლებით უშვებდნენ პატიმრებს, არ სჯიდნენ მოწაფეებს, ათავისუფლებდნენ მონებს, მეტიც, მათ თავიანთი პატრონები ემსახურებოდნენ. სოციალური ხასიათის შეზღუდვებისგან გასათავისუფლებლად დღესასწაულის მონაწილენი სახეს მალავდნენ ნილაბქვეშ.

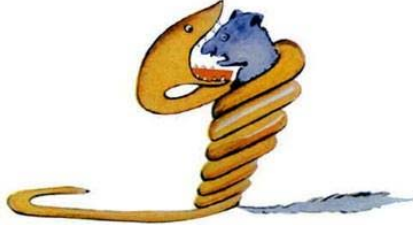
ქვემოთ მოყვანილია სატურნალიების მახასიათებლები. მათგან რომელს არ უკავშირებს ავტორი ტექსტის III და IV აბზაცებში აღწერილ დღესასწაულებს?

- (ა) პირობითობა – სიმბოლურობა – შენიღბვა
- (ბ) ნაყოფიერების ღვთაების თაყვანისცემა
- (გ) სოციალური თანასწორობის ილუზია
- (დ) აკრძალვების მოხსნა

ანალიტიკური წერა

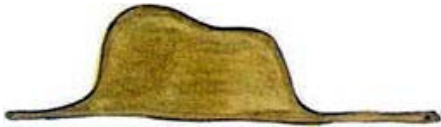
66. ქვემოთ მოყვანილია ნაწყვეტი ანტუან დე სენტ-ეგზიუპერის ზღაპრიდან „პატარა უფლისწული“:

„ექვსი წლის ვიყავი, როდესაც ერთ დღეს წიგნში „ნამდვილი ამბები“, რომელიც ულრანი ტყის ცხოვრებას აღწერდა, განსაცვიფრებელ სურათს გადავაწყდი: მახრჩობელა გველი რაღაც ცხოველს ყლაპავდა. აი ამ ნახატის ასლი:



წიგნში ეწერა: „მახრჩობელა გველები მსხვერპლს დაუღეჭავად ყლაპავენ. შემდეგ ვეღარ ინძრებიან, ექვსი თვე სძინავთ და ნადავლს ინელებენ.“

მაშინ ბევრს ვფიქრობდი ჯუნგლების თავგადასავლებზე და იმდენი ვეცადე, რომ ფერადი ფანქრებით ჩემი პირველი ნახატი დავხატე. აი ისიც, ნახატი ნომერი 1:



ჩემს შედეგს დიდებს წამდაუწუმ თვალწინ ვუტრიალებდი და ვეკითხებოდი, ეშინოდათ თუ არა.

„ქუდმა როგორ უნდა შეგვაშინოს?“ – უკვირდათ დიდებს.

ჩემს სურათზე ქული კი არა, მახრჩობელა გველი ეხატა, რომელიც სპილოს ინელებდა. მაშინ გველი შიგნიდან დავხატე, რათა დიდები ახლა მაინც მიმხვდარიყვნენ. მათ ხომ ყველაფერი ხელისგულზე უნდა დაუდო. აი, ჩემი ნახატი ნომერი 2:



შიგნიდან თუ გარედან მახრჩობელა გველების ხატვას, გიჯობს, გეოგრაფიას, ისტორიას, არითმეტიკასა და გრამატიკას მიხედოო, მირჩიეს დიდებმა. აი, ასე დავასრულე ექვსი წლის ასაკში მხატვრის ბრწყინვალე კარიერა. ნომერი 1 და ნომერი 2 ნახატების მარცხით გაწბილებულს იმედი გამამეწურა. დიდები საკუთარი ჭკუით ვერასოდეს ვერაფერს ხვდებიან, ბავშვები კი ამდენი ახსნა-განმარტებით იღლებიან.“

ნაწყვეტში წამოჭრილია უფროსებსა და ბავშვებს შორის ურთიერთგაგების, უფროსების მიერ ბავშვების სურვილების, განცდების, მოლოდინების არასწორი შეფასების პრობლემა.

- იმსჯელებთ ამ პრობლემის, მისი გამომწვევი მიზეზებისა თუ შედეგების შესახებ;
- მსჯელობისას მოიყვანეთ არგუმენტები და მაგალითები;
- თქვენ მიერ დაწერილი თხზულება უნდა შეიცავდეს, სულ მცირე, 80 სიტყვას.

ქართული ენა და ლიტერატურა

- | | | | | | | | | |
|-----|-------------------------------------|-------------------------------------|-------------------------------------|-------------------------------------|-------------------------------------|-------------------------------------|-------------------------------------|------------------|
| | 1. | 2. | 3. | 4. | 5. | 6. | 7. | |
| (ა) | <input type="checkbox"/> | <input type="checkbox"/> | <input type="checkbox"/> | <input type="checkbox"/> | <input type="checkbox"/> | <input type="checkbox"/> | <input type="checkbox"/> | |
| (ბ) | <input type="checkbox"/> | <input type="checkbox"/> | <input checked="" type="checkbox"/> | <input type="checkbox"/> | <input checked="" type="checkbox"/> | <input type="checkbox"/> | <input type="checkbox"/> | |
| (გ) | <input type="checkbox"/> | <input type="checkbox"/> | <input type="checkbox"/> | <input checked="" type="checkbox"/> | <input type="checkbox"/> | <input type="checkbox"/> | <input checked="" type="checkbox"/> | |
| (დ) | <input checked="" type="checkbox"/> | <input checked="" type="checkbox"/> | <input type="checkbox"/> | <input type="checkbox"/> | <input type="checkbox"/> | <input checked="" type="checkbox"/> | <input type="checkbox"/> | <i>ვსხედვართ</i> |

8.

1	2	3	4	5	6
ბ	ბ	გ	ა	გ	ა

9.

1. უამრავი სიტყვები – სწორია: *უამრავი სიტყვა.*

რიცხვით სახელს, ასევე სიმრავლის აღმნიშვნელ სიტყვას (ბევრი, მრავალი, უამრავი...) არსებითი სახელი ყოველთვის მხოლოდით რიცხვში შეეწყობა.

2. ერთი და იგივე (ასოზე დაწყებული...) – სწორია: *ერთსა და იმავე (ასოზე დაწყებული...).*

„ერთი და იგივე“ ამ შესიტყვებაში არის მსაზღვრელი და საზღვრულს ეთანხმება ბრუნვაში. სახელი „ასო“ (საზღვრული) მიცემითი ბრუნვის თანდებულიანი ფორმით არის წარმოდგენილი. შესაბამისად, მას მსაზღვრელი მიცემით ბრუნვაში უნდა შეეწყოს.

3. რადგან – სწორია: *რათა.*

რთული ქვეწყობილი წინადადების მეორე ნაწილი (დამოკიდებული წინადადება) მიზნის გარემოებითა და, შესაბამისად, უნდა გამოვიყენოთ კავშირი „რათა“.

4. ადვილათ – სწორია: *ადვილად.*

ზედსართავი სახელი „ადვილი“ მოცემულია ვითარებითი ბრუნვის ფორმით, ვითარებითი ბრუნვის ნიშანია -ად.

- თითოეული შეცდომის გასწორება და შესაბამისი დასაბუთება ფასდება 2 ქულით.
- მხოლოდ შეცდომის გასწორება, სათანადო დასაბუთების გარეშე ფასდება 1 ქულით.
- მოსწავლის მიერ სწორად დაწერილი თითოეული სიტყვის მცდარი ფორმით შეცვლის შემთხვევაში დაგაკლდებათ 1 ქულა.

10.

- | | |
|-----|-------------------------------------|
| (ა) | <input type="checkbox"/> |
| (ბ) | <input type="checkbox"/> |
| (გ) | <input type="checkbox"/> |
| (დ) | <input checked="" type="checkbox"/> |

11.

2 ქულა – აპლიკანტი მსჯელობს პერსონაჟის ხასიათის თავისებურებებზე, გამოყოფს სხვადასხვა ასპექტს, მიუთითებს შესაბამის ფრაზებს ტექსტიდან.

1 ქულა – აღნიშნულია პერსონაჟის ხასიათის მნიშვნელოვანი თავისებურებანი, თუმცა აპლიკანტი არ მსჯელობს მათ შესახებ და არ უთითებს ფრაზებს ტექსტიდან.

0 ქულა – პერსონაჟის ხასიათის თავისებურებები, რომლებსაც მიუთითებს აპლიკანტი, არაარსებითია ან პასუხი არ არის მოცემული.

12.

2 ქულა – აპლიკანტი დეტალურად აღწერს მოსწავლისთვის ადეკვატურ დავალებას.

1 ქულა – აპლიკანტი მიუთითებს მოსწავლისთვის ადეკვატურ დავალებას, თუმცა არ აღწერს მას.

0 ქულა – მითითებულია დავალება, რომელიც მოსწავლისთვის არ არის ადეკვატური ან პასუხი არ არის მოცემული.

13. შედარების ნიმუშები:

1. მთას ეკრა ბუმბულივითა.

2. ჰშვენოლა ფიქრებში გართვა მინდორზედ სუმბულივითა.

14. მხატვრული ხერხები:

1. ეპითეტი, მეტაფორა.

2. გაპიროვნება.

15.

2 ქულა – აპლიკანტი გადმოსცემს ხაზგასმული სტრიქონების შინაარსს, საუბრობს ლექსის/სტროფის მხატვრულ მხარეზე; წარმოგვიდგენს ლექსში დასმული საკითხის ახსნას (აზრი IV კლასის მოსწავლეებისთვის გასაგებად არის ჩამოყალიბებული).

1 ქულა – აპლიკანტი განმარტავს ხაზგასმული სტრიქონების შინაარსს (აზრი IV კლასის მოსწავლეებისთვის გასაგებად არის ჩამოყალიბებული).

0 ქულა – განმარტების გარეშე მოცემულია ხაზგასმული სტრიქონების „თხრობითი“ ვერსია, პერიფრაზი ან პასუხი არ არის მოცემული;

კითხვისა და წერის სწავლება

	16.	17.	18.	19.	20.	21.
(ა)	<input type="checkbox"/>	<input type="checkbox"/>	<input type="checkbox"/>	<input checked="" type="checkbox"/>	<input type="checkbox"/>	<input type="checkbox"/>
(ბ)	<input type="checkbox"/>	<input type="checkbox"/>	<input type="checkbox"/>	<input type="checkbox"/>	<input type="checkbox"/>	<input checked="" type="checkbox"/>
(გ)	<input type="checkbox"/>	<input checked="" type="checkbox"/>	<input type="checkbox"/>	<input type="checkbox"/>	<input type="checkbox"/>	<input type="checkbox"/>
(დ)	<input checked="" type="checkbox"/>	<input type="checkbox"/>	<input checked="" type="checkbox"/>	<input type="checkbox"/>	<input checked="" type="checkbox"/>	<input type="checkbox"/>

22.

2 ქულა – აპლიკანტი მიუთითებს და ასაბუთებს დავალებაში აღწერილი აქტივობის სისტემატურად გამოყენების ერთზე მეტ უარყოფით შედეგს;

1 ქულა – აპლიკანტი მიუთითებს და ასაბუთებს დავალებაში აღწერილი აქტივობის სისტემატურად გამოყენების შედეგებიდან მხოლოდ ერთ-ერთს;

0 ქულა – აპლიკანტი მიუთითებს დავალებაში აღწერილი აქტივობის სისტემატურად გამოყენების შედეგებიდან მხოლოდ ერთ-ერთს, მაგრამ არ ასაბუთებს საკუთარ მოსაზრებას;

აპლიკანტი გვთავაზობს პასუხს, რომელიც არ შეეხება აღნიშნული აქტივობის სისტემატურად გამოყენების შედეგებს;

პასუხი არ არის მოცემული.

23.

1. 1 ქულა – დასმულია შეკითხვა ტექსტში ცხადად მოცემული ინფორმაციის შესახებ;

2. 1 ქულა – დასმულია შეკითხვა „დაფარული“ აზრის შესახებ;

3. 1 ქულა – დასმულია შეკითხვა ტექსტის გასააზრებლად მნიშვნელოვანი ისეთი ინფორმაციის შესახებ, რომელიც უშუალოდ ტექსტში არ არის მოცემული, მაგრამ მკითხველისთვის გამოცდილებიდანაა ცნობილი და საჭიროებს გახსენებას.

24.

1 ქულა – I სტრატეგიის შესაბამისი მაგალითები:

ღამურისყურა, ადგილმდებარეობა, ბინადრობს.

1 ქულა – II სტრატეგიის შესაბამისი მაგალითები:

მცენარეული საფარი, კომუნიკაცია.

25.

1 ქულა – აღმავალ მოდელს; მეთოდს „ნაწილიდან მთელისკენ“; ფონეტიკურ (ასო-ბგერითი შეთანხმების) მეთოდს.

26.

1 ქულა – აპლიკანტი მიუთითებს ერთ პრობლემას მაინც, რომლის დაძლევაც შესაძლებელია დავალებაში აღწერილი მეთოდით.

ბუნებისმეტყველება

- | | | | | | | | |
|-----|-------------------------------------|-------------------------------------|-------------------------------------|-------------------------------------|-------------------------------------|-------------------------------------|-------------------------------------|
| | 27. | 28. | 29. | 30. | 31. | 32. | 33. |
| (ა) | <input type="checkbox"/> | <input type="checkbox"/> | <input type="checkbox"/> | <input type="checkbox"/> | <input type="checkbox"/> | <input type="checkbox"/> | <input type="checkbox"/> |
| (ბ) | <input type="checkbox"/> | <input type="checkbox"/> | <input checked="" type="checkbox"/> | <input type="checkbox"/> | <input type="checkbox"/> | <input type="checkbox"/> | <input type="checkbox"/> |
| (გ) | <input checked="" type="checkbox"/> | <input checked="" type="checkbox"/> | <input type="checkbox"/> | <input checked="" type="checkbox"/> | <input checked="" type="checkbox"/> | <input checked="" type="checkbox"/> | <input type="checkbox"/> |
| (დ) | <input type="checkbox"/> | <input type="checkbox"/> | <input type="checkbox"/> | <input type="checkbox"/> | <input type="checkbox"/> | <input type="checkbox"/> | <input checked="" type="checkbox"/> |

34.

1	2	3	4	5	6
დ	გ	დ	ა	დ	ბ

35.

1	2	3	4	5	6
დ	ა	ბ	გ	ა	გ

36.

1 ქულა – ქარს გადააქვს მცენარეთა თესლი, ასევე, მტვერი. ამით ხელს უწყობს მცენარეთა გამრავლებას.

37.

1 ქულა – დაცული ტერიტორიები იქმნება ბიომრავალფეროვნების შესანარჩუნებლად, ცოცხალი ორგანიზმების იმ სახეობათა გადასარჩენად, რომლებსაც გადაშენების საფრთხე ემუქრებათ ან რომლებიც წითელ წიგნშია შეტანილი.

38.

1 ქულა – სურათზე გამოსახულია ქარბორბალა (ტორნადო, სმერჩი).

1 ქულა – აპლიკანტი მიუთითებს ერთ ან რამდენიმე ნიშანს, რომელთა საფუძველზეც მოსწავლეებს აუხსნის, რომ სურათზე ქარბორბალაა გამოსახული.

39.

2 ქულა – აპლიკანტი მიუთითებს ორ ან მეტ ფაქტორს, რომლებიც ნავთობით წყლის დაბინძურებისას ცოცხალი ორგანიზმების დაღუპვის მიზეზი ხდება, და განმარტავს თითოეულის მოქმედების მექანიზმს.

1 ქულა – აპლიკანტი მიუთითებს ერთ ფაქტორს, რომელიც ნავთობით წყლის დაბინძურებისას ცოცხალი ორგანიზმების დაღუპვის მიზეზი ხდება, და განმარტავს მისი მოქმედების მექანიზმს.

0 ქულა – მოცემულია მხოლოდ დავალების პერიფრაზი; მოცემულია არასწორი პასუხი; პასუხი არ არის მოცემული.

მათემატიკა

	40.	41.	42.	43.	44.	45.	46.	47.	48.	49.	50.	51.	52.	53.	54.	55.	56.
(ა)	<input type="checkbox"/>	<input type="checkbox"/>	<input type="checkbox"/>	<input checked="" type="checkbox"/>	<input type="checkbox"/>	<input type="checkbox"/>	<input type="checkbox"/>	<input type="checkbox"/>	<input checked="" type="checkbox"/>	<input type="checkbox"/>	<input checked="" type="checkbox"/>	<input type="checkbox"/>	<input checked="" type="checkbox"/>	<input type="checkbox"/>	<input type="checkbox"/>	<input type="checkbox"/>	<input type="checkbox"/>
(ბ)	<input type="checkbox"/>	<input type="checkbox"/>	<input checked="" type="checkbox"/>	<input type="checkbox"/>	<input type="checkbox"/>	<input checked="" type="checkbox"/>	<input type="checkbox"/>	<input type="checkbox"/>	<input type="checkbox"/>	<input type="checkbox"/>	<input type="checkbox"/>	<input checked="" type="checkbox"/>	<input type="checkbox"/>	<input checked="" type="checkbox"/>	<input type="checkbox"/>	<input type="checkbox"/>	<input type="checkbox"/>
(გ)	<input type="checkbox"/>	<input type="checkbox"/>	<input type="checkbox"/>	<input type="checkbox"/>	<input checked="" type="checkbox"/>	<input type="checkbox"/>	<input checked="" type="checkbox"/>	<input type="checkbox"/>	<input type="checkbox"/>	<input checked="" type="checkbox"/>	<input type="checkbox"/>	<input type="checkbox"/>	<input type="checkbox"/>	<input type="checkbox"/>	<input checked="" type="checkbox"/>	<input type="checkbox"/>	<input checked="" type="checkbox"/>
(დ)	<input checked="" type="checkbox"/>	<input checked="" type="checkbox"/>	<input type="checkbox"/>	<input type="checkbox"/>	<input type="checkbox"/>	<input type="checkbox"/>	<input type="checkbox"/>	<input checked="" type="checkbox"/>	<input type="checkbox"/>	<input type="checkbox"/>	<input type="checkbox"/>	<input type="checkbox"/>	<input type="checkbox"/>	<input type="checkbox"/>	<input type="checkbox"/>	<input type="checkbox"/>	<input checked="" type="checkbox"/>

57. ამოხსნის შესაძლო ხერხები:

I. (განტოლების შედგენა):

კალათბურთის ბურთების რაოდენობა აღვნიშნოთ x -ით, შესაბამისად, ფრენბურთის ბურთების რაოდენობა იქნება $19 - x$.

სათანადო განტოლება ამგვარად ჩაიწერება: $7x + 4(19 - x) = 88$.

აქედან: $x = 4$.

II. (ყველა შესაძლო ვარიანტის განხილვა):

თუ შეიძენდნენ კალათბურთის 1 და ფრენბურთის 18 ბურთს, გადაიხდიდნენ $7 + 72 = 79$ ლარს;

თუ შეიძენდნენ კალათბურთის 2 და ფრენბურთის 17 ბურთს, გადაიხდიდნენ $14 + 68 = 82$ ლარს და ა.შ.

თუ შეიძენდნენ კალათბურთის 4 და ფრენბურთის 15 ბურთს, გადაიხდიდნენ $28 + 60 = 88$ ლარს.

III. ცხრამეტივე ბურთი რომ კალათბურთისა შეეძინათ, მაშინ გადაიხდიდნენ $19 \cdot 7 = 133$ ლარს, ანუ 88 ლარზე $133 - 88 = 45$ ლარით მეტს. თუ კალათბურთის 1 ბურთს შევცვლით ფრენბურთის 1 ბურთით, გადახდილი თანხის რაოდენობა $7 - 4 = 3$ ლარით შემცირდება. $45 : 3 = 15$, ამიტომ თუ კალათბურთის 15 ბურთს ჩავანაცვლებთ ამდენივე ფრენბურთის ბურთით, გადახდილი თანხა შემცირდება 45 ლარით და 88-ის ტოლი გახდება. მაშასადამე, უყიდათ $19 - 15 = 4$ კალათბურთის ბურთი.

3 ქულა – მითითებულია ამოცანის სწორი პასუხი, ნაჩვენებია ამოხსნის ხერხი.

2 ქულა – სწორად არის ნაჩვენები ამოცანის ამოხსნის ხერხი, თუმცა არ არის მოცემული საბოლოო სწორი პასუხი.

1 ქულა – სწორად არის მითითებული ამოცანის ამოხსნის ერთ-ერთი ეტაპი.

0 ქულა – მოცემულია მხოლოდ სწორი პასუხი, თუმცა არ არის ნაჩვენები ამოცანის ამოხსნის ხერხი; პასუხი არ არის მოცემული.

58.

მოსწავლის ნამუშევარში დაშვებულია 4 შეცდომა:

- 1) $1000 \cdot 27 = 2700$ (სწორია: $1000 \cdot 27 = 27000$);
- 2) $14000 : 7 = 200$ (სწორია: $14000 : 7 = 2000$);
- 3) $300 - 20 = 320$ (სწორია: $300 - 20 = 280$);
- 4) $102 : 6 = 14$ (სწორია: $102 : 6 = 17$).

მიუხედავად იმისა, რომ მოსწავლემ 4 შეცდომა დაუშვა, მან აირჩია ანგარიშის ოპტიმალური ხერხი, ასევე, სწორად შეარჩია ამოცანის ამოხსნის გზა. ამიტომ, ამ ნამუშევრის მიხედვით, მოსწავლის მიღწევის დონე შეიძლება შევაფასოთ, როგორც **საშუალოზე მაღალი**.

4 ქულა – აღმოჩენილი და შესწორებულია მოსწავლის ოთხივე შეცდომა, ადეკვატურადაა შეფასებული მისი მიღწევის დონე, წარმოდგენილია შესაბამისი არგუმენტაცია.

3 ქულა – აღმოჩენილი და შესწორებულია მოსწავლის ოთხივე შეცდომა, ადეკვატურად არის შეფასებული მისი მიღწევის დონე, თუმცა არ არის წარმოდგენილი შესაბამისი არგუმენტაცია;

აღმოჩენილი და შესწორებულია მხოლოდ სამი შეცდომა, ადეკვატურადაა შეფასებული მოსწავლის მიღწევის დონე, წარმოდგენილია შესაბამისი არგუმენტაცია.

2 ქულა – აღმოჩენილი და შესწორებულია მოსწავლის ოთხივე შეცდომა, თუმცა არ არის შეფასებული მისი მიღწევის დონე;

აღმოჩენილი და შესწორებულია მხოლოდ სამი შეცდომა, ადეკვატურადაა შეფასებული მოსწავლის მიღწევის დონე, თუმცა არ არის წარმოდგენილი შესაბამისი არგუმენტაცია.

1 ქულა – აღმოჩენილი და შესწორებულია მოსწავლის სამი შეცდომა, თუმცა არ არის შეფასებული მისი მიღწევის დონე;

აღმოჩენილი და შესწორებულია მოსწავლის ორი შეცდომა, ადეკვატურადაა შეფასებული მისი მიღწევის დონე, წარმოდგენილია შესაბამისი არგუმენტაცია.

0 ქულა – აღმოჩენილი და შესწორებულია მოსწავლის ორი შეცდომა, თუმცა არაა ადეკვატურად არის შეფასებული მოსწავლის მიღწევის დონე;

აღმოჩენილი და შესწორებულია ორზე ნაკლები შეცდომა.

წაკითხული ტექსტის გააზრება

	59.	60.	61.	62.	63.	64.	65.
(ა)	<input type="checkbox"/>	<input type="checkbox"/>	<input type="checkbox"/>	<input type="checkbox"/>	<input type="checkbox"/>	<input type="checkbox"/>	<input type="checkbox"/>
(ბ)	<input checked="" type="checkbox"/>	<input type="checkbox"/>	<input type="checkbox"/>	<input type="checkbox"/>	<input type="checkbox"/>	<input checked="" type="checkbox"/>	<input checked="" type="checkbox"/>
(გ)	<input type="checkbox"/>	<input type="checkbox"/>	<input checked="" type="checkbox"/>	<input type="checkbox"/>	<input type="checkbox"/>	<input type="checkbox"/>	<input type="checkbox"/>
(დ)	<input type="checkbox"/>	<input checked="" type="checkbox"/>	<input type="checkbox"/>	<input checked="" type="checkbox"/>	<input checked="" type="checkbox"/>	<input type="checkbox"/>	<input type="checkbox"/>

ანალიტიკური წერა (66)

შეფასების კრიტერიუმები:

1. შინაარსის რელევანტურობა

ნაშრომი შეესაბამება მოცემულ საკითხს, პასუხობს დასმულ ამოცანებს.

2 ქულა – ნაშრომი პასუხობს თემას, არ ეხება არარელევანტურ საკითხებს.

1 ქულა – თემას პასუხობს ნაშრომის მხოლოდ გარკვეული მონაკვეთი, მოცემულია არარელევანტური ინფორმაცია.

0 ქულა – ნაშრომი არ პასუხობს თემას, შეეხება სრულიად განსხვავებულ საკითხს ან წარმოადგენს დავალების პერიფრაზს (ასეთ შემთხვევაში ნაშრომი აღარ გასწორდება სხვა კრიტერიუმების მიხედვით).

2. დასაბუთება

აპლიკანტის პოზიცია წარმოდგენილია შესაბამისი დასაბუთებით, მსჯელობა გამყარებულია დამაჯერებელი, ადეკვატური არგუმენტებითა და მაგალითებით.

3 ქულა – მოყვანილია დამაჯერებელი, მრავალფეროვანი, ორიგინალური არგუმენტები, მაგალითები, განხილულია კონტრარგუმენტები.

2 ქულა – არგუმენტით/მაგალითით გამყარებულია მხოლოდ ზოგიერთი მოსაზრება, ან არგუმენტები მოყვანილია ყველა მოსაზრებისთვის, თუმცა ისინი ნაკლებად დამაჯერებელია; აპლიკანტი თანმიმდევრულად მსჯელობს საკითხის შესახებ.

1 ქულა – არის დასაბუთების მცდელობა, თუმცა არგუმენტები ზედაპირული, ერთფეროვანი და არადამაჯერებელია.

0 ქულა – მოსაზრებები არ არის გამყარებული მაგალითებითა და არგუმენტებით, არ არის წარმოდგენილი ლოგიკური მსჯელობა.

3. თხრობის ორგანიზება

ნაშრომი სტრუქტურულად გამართულია, აზრები მწყობრად, თანმიმდევრულად არის გადმოცემული, თხზულების ნაწილები ერთმანეთთან ლოგიკურადაა დაკავშირებული.

2 ქულა – ტექსტი სტრუქტურულად გამართულია – ნაწერში წარმოდგენილია საკითხის დასმა, მსჯელობა, დასკვნა;

აზრები მწყობრად არის გადმოცემული, მონაკვეთები ლოგიკურად უკავშირდება ერთმანეთს.

1 ქულა – წარმოდგენილია ტექსტის მხოლოდ ზოგიერთი სტრუქტურული ნაწილი; ერთმანეთს ლოგიკურად უკავშირდება ტექსტის მხოლოდ ზოგიერთი მონაკვეთი.

0 ქულა – მოსაზრებები, ტექსტის ნაწილები ერთმანეთთან ლოგიკურად არ არის დაკავშირებული;

ნაწერში არ არის წარმოდგენილი სტრუქტურული ნაწილები – საკითხის დასმა, მსჯელობა, დასკვნა.

4. სტილი, ლექსიკა

აზრები ცხადად, ნათლადაა გამოთქმული, ნაწერი ლექსიკურად მდიდარი და სტილისტურად გამართულია, ლექსიკა შეესაბამება დასმულ საკითხს.

3 ქულა – არ არის დაშვებული (ან არის უმნიშვნელო) სტილისტური შეცდომა, ტექსტი ლექსიკურად მდიდარია, აზრი მკაფიოდ და გამართულად არის გადმოცემული, გამოყენებულია საკითხის შესაფერისი ლექსიკა და სტილი.

2 ქულა – დაშვებულია უმნიშვნელო სტილისტური შეცდომები, ტექსტი ლექსიკურად გამართული და მდიდარია, აზრი მკაფიოდ არის გამოხატული, თუმცა ტექსტის გარკვეულ მონაკვეთებში გამოყენებული ლექსიკა და სტილი არ/ნაკლებად შეეფერება საკითხს.

1 ქულა – ნაწერი ლექსიკურად მდიდარი არ არის, დაშვებულია უხეში სტილისტური შეცდომები, თუმცა აზრი გასაგებად არის გადმოცემული.

0 ქულა – ნაწერი ლექსიკურად მწირია, დაშვებულია უხეში სტილისტური შეცდომები, რაც ხელს უშლის აზრის გაგებას ტექსტის გარკვეულ მონაკვეთებში.

5. სინტაქსი, მორფოლოგია, პუნქტუაცია

ნაშრომი სინტაქსურად გამართულია, ნაწერი შესრულებულია თანამედროვე ქართული სალიტერატურო ენის ნორმების დაცვით.

3 ქულა – არ არის დაშვებული (ან არის უმნიშვნელო) სინტაქსური, ორთოგრაფიულ-მორფოლოგიური და პუნქტუაციური შეცდომები, დაცულია თანამედროვე ქართული სალიტერატურო ენის ნორმები.

2 ქულა – დაშვებულია სინტაქსური, ორთოგრაფიულ-მორფოლოგიური და პუნქტუაციური შეცდომები, თუმცა თანამედროვე ქართული სალიტერატურო ენის ნორმები ძირითადად დაცულია.

1 ქულა – დაშვებულია სინტაქსური, ორთოგრაფიულ-მორფოლოგიური, პუნქტუაციური შეცდომები, უხეშად არის დარღვეული თანამედროვე ქართული სალიტერატურო ენის ნორმები, თუმცა აზრი გასაგებად არის გადმოცემული.

0 ქულა – დაშვებულია უხეში სინტაქსური, ორთოგრაფიულ-მორფოლოგიური, პუნქტუაციური შეცდომები, რაც ხელს უშლის აზრის გაგებას ტექსტის გარკვეულ მონაკვეთებში.